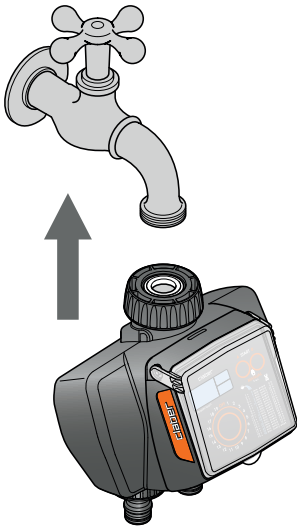


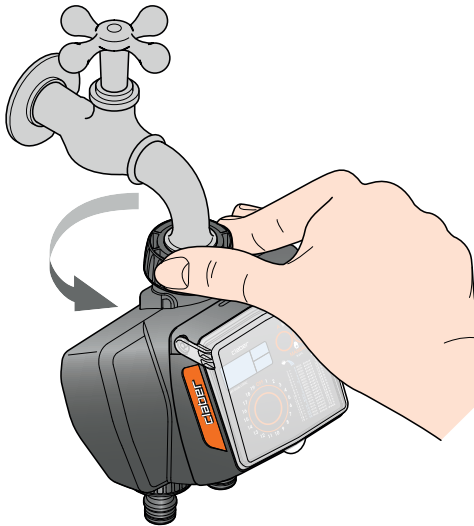
INSTALACIJA. Montirajte programator na kućnu slavinu. Provjerite je li slavina opremljena s 3/4" muškim navojem (po potrebi koristite adapter). Pričvrstite 3/4" spojnicu s ženskim navojem na slavinu. Upozorenje: stezni prsten zategnite samo rukom, nemojte koristiti klijesta ili druge alate. Vodove za zalijevanje spojite na utičnice brzom spojnicom Quick-Click sustava ili navojnim spojem, koristeći odgovarajuće spojnice.

Ne postavljajte programator unutar šahtova, ispod razine tla ili unutar zgrada. Koristite vodu iz vodovoda ili ju filtrirajte. Osim vode, ne koristite programator s drugim tekućinama i kemikalijama. Ne koristite programator s radnim tlakovima nižim od 0,5 bara (7,3 psi) ili višim 10 bara (145 psi). Ne zaboravite otvoriti slavinu i zatvoriti poklopac programatora.

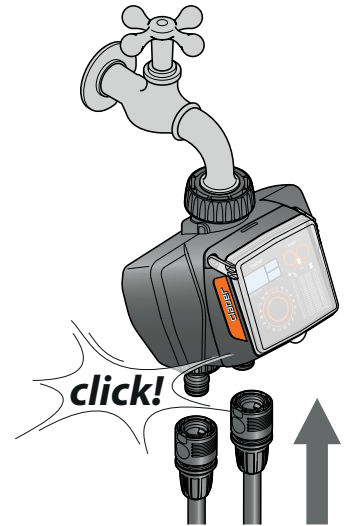
①



②



③

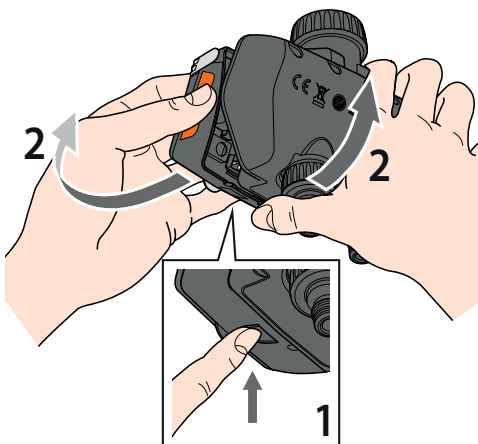


UMETANJE BATERIJA. Za umetanje ili zamjenu baterija, pritisnite donju tipku do kraja i istovremeno otkočite prednji dio programatora. Upotrijebite 2 potpuno nove AA (LR6) alkalne baterije od 1,5V s preostalim radnim vijekom dužim od godinu dana. Umetnite ih u nosač pazeći na polaritet. Baterije se moraju zamijeniti unutar 2 sata od vađenja iz kućišta, inače programiranje neće ostati u memoriji. Zatvorite programator postavljanjem dva dijela jedan na drugi te pritisnite dok donji gumb ne klikne.

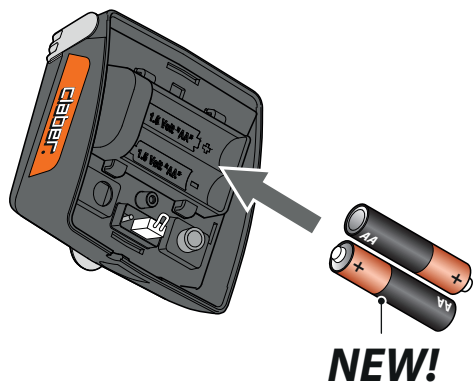
Važno: uvijek zamijenite baterije na početku sezone!

Kada se baterije potpuno isprazne, programator automatski zaustavlja svoje funkcije i zatvara ventile. Nikada nemojte mijenjati baterije dok programator zalijeva, inače se protok vode neće zaustaviti na kraju ciklusa.

①



②



③



PROGRAMIRANJE - Odabir programa. Programator je opremljen s dvije linije, A i B, koje se mogu samostalno programirati.

Pritisnite bilo koju tipku kako biste osvjetlili zaslon i mogli nastaviti s postavljanjem programa. Pritisnite jednom ili više puta tipku "P" dok se program koji zadovoljava vaše potrebe ne pojavi na zaslonu "C" (npr. 3 = 1 minuta svakih 12 sati): trajanje je prikazano na zaslonu "D" (koliko minuta treba zalijevati); učestalost (koliko često zalijevati) prikazuje se na zaslonu "E".

Dostupne vrijednosti trajanje i učestalost unaprijed su postavljene i ne mogu se mijenjati.

Pažnja: ako umetnuto programiranje predviđa da dvije linije zalijevaju u isto vrijeme, programator, u cilju jamčenja odgovarajućeg protoka, automatski pomiče vrijeme otvaranja linije.

1

A-START
B-START

C PED

2

1	2 min	every	8h
2	5 min	every	8h
3	1 min	every	12h
4	2 min	every	12h
5	5 min	every	12h
6	10 min	every	12h
7	1 min	every	24h
8	3 min	every	24h
9	5 min	every	24h
10	8 min	every	24h
11	10 min	every	24h
12	15 min	every	24h
13	30 min	every	24h
14	60 min	every	24h
15	15 min	every	2 days
16	30 min	every	2 days
17	30 min	every	3 days
18	60 min	every	3 days
19	90 min	every	7 days

x3

3

PROGRAMIRANJE - Pokretanje zalijevanja. Trenutno pokretanje. Unutar 10 sekundi od odabira programa, pritisnite "A-START" (početak zalijevanja na liniji A) ili "B-START" (početak zalijevanja na liniji B) samo jednom. Nakon otpuštanja tipke, nakon što poruka "0 h" treperi 3 puta, automatsko zalijevanje odabrane linije odmah će se pokrenuti. Na zaslonu „C“ pojaviti će se simbol , koji označava da je zalijevanje u tijeku s prikazom preostalog vremena do završetka zalijevanja, i simbol A ili B, koji označava koja linija zalijeva. Na kraju zalijevanja, na zaslonu „C“ pojavljuje se simbol A ili B koji označava liniju koja će sljedeća zalijevati i preostalo vrijeme do početka sljedećeg zalijevanja, prikazano iznad simbola . Na zaslonima „D“ i „E“ prikazuje se trajanje i učestalost zalijevanja.

1

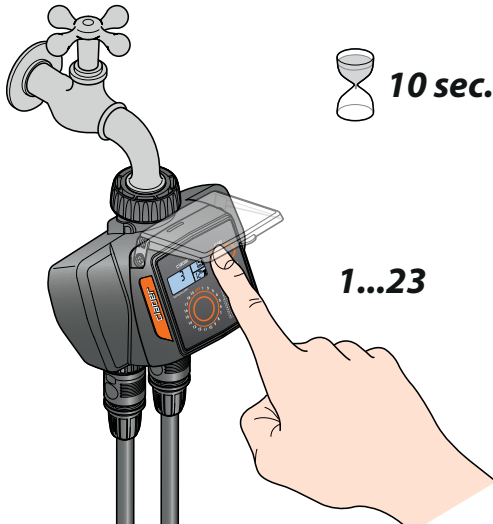
10 sec.

2

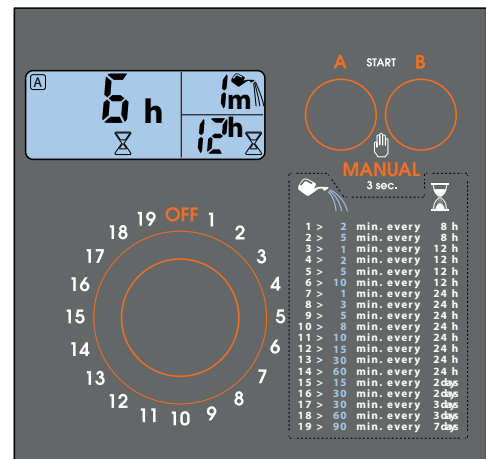
3

PROGRAMIRANJE - Pokretanje zalijevanja. Odgođeno pokretanje. Unutar 10 sekundi od odabira programa, pritisnite tipku "A-START" ili "B-START" nekoliko puta za programiranje linije A ili linije B, sve dok se na zaslonu "C" ne pojavi željena odgoda za pokretanje zalijevanja, koje se može podesiti od minimalno 1 sat do maksimalno 23 sata. Po otpuštanju tipke, nakon što je broj podešenih sati trepnuo 3 puta, započinje odbrojavanje do početka zalijevanja, prikazano na zaslonu "C" iznad simbola ⌚. Ako želite pogledati postavljeni program, pritisnite odgovarajuću tipku linije A ili B.

1

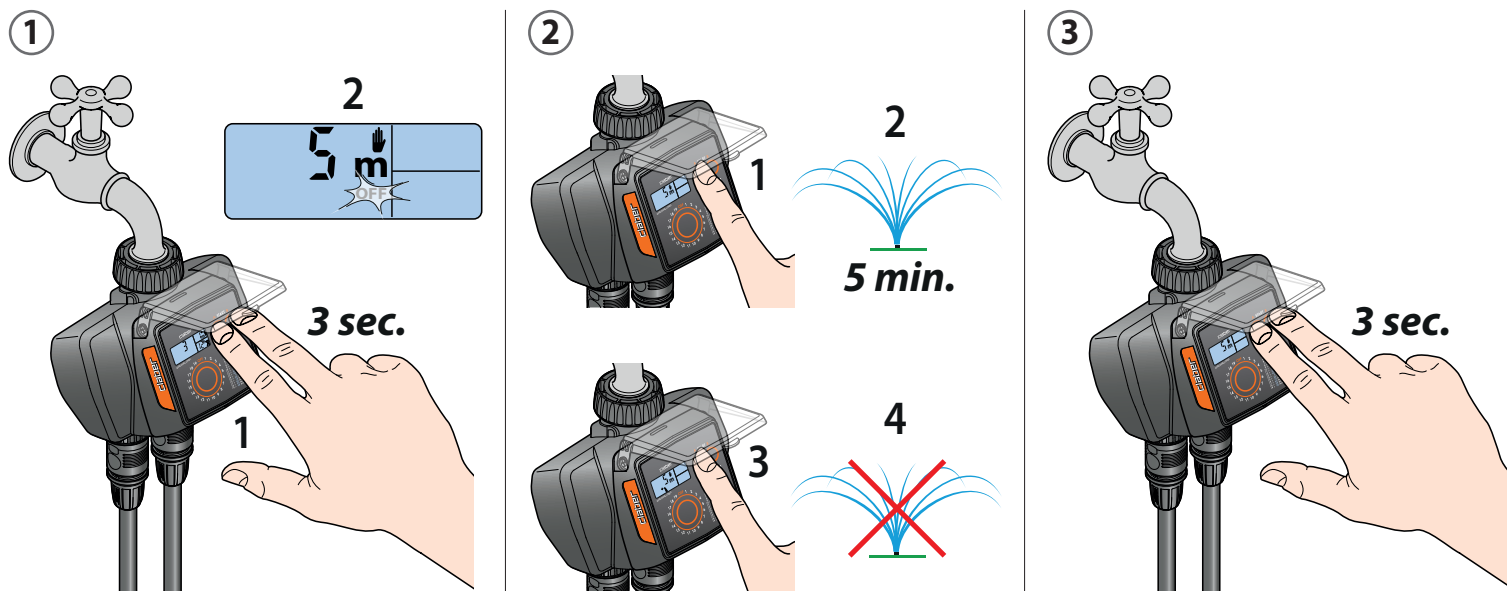


2



PROGRAMIRANJE - Promjena programa zalijevanja. Ponovite postupak programiranja prema uputama iz odjeljka „PROGRAMIRANJE – Odabir programa“. Tako zadan novi program zamijenit će prethodni. Nije potrebno prethodno isključiti liniju.

RUČNO ZALIJEVANJE. Ako između dva zalijevanja želite obaviti dodatno zalijevanje, možete započeti ručno zalijevanje u trajanju od 5 minuta. Istodobnim pritiskom na tipke "A-START" i "B-START" od najmanje 3 sekunde ulazite u ručni način rada. Za otvaranje linije A ili linije B, pritisnite odgovarajuću tipku: započet će zalijevanje u trajanju od 5 minuta koje se ne može promijeniti. Nije moguće produžiti trajanje ručnog zalijevanja, ali je vrijeme isključivanja moguće ručno pomjeriti prema naprijed pritiskom na tipku "A-START" ili "B-START". Za izlaz iz ručne funkcije provjerite jesu li ventili isključeni (OFF), a zatim istovremeno pritisnite tipke "A-START" i "B-START" najmanje 3 sekunde.

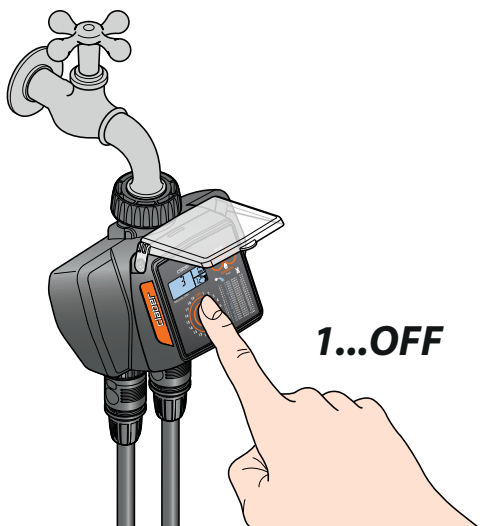


RESETIRANJE. U bilo kojem trenutku moguće je vratiti programator na tvorničke postavke, istovremenim pritiskom na tipke „A-START“ i „B-START“ od najmanje deset sekundi, sve dok se na zaslonu ne pojave svi segmenti.

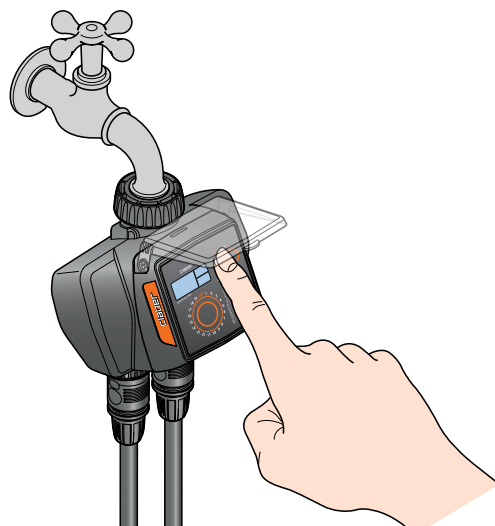


ISKLJUČIVANJE. Za prekid zalijevanja držite tipku „P“ dok se ne pojavi OFF. Potom pritisnite tipke „A-START“ ili „B-START“ ovisno koju liniju želite isključiti. Program se mora resetirati.

①



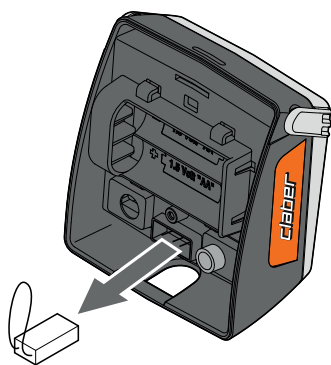
②



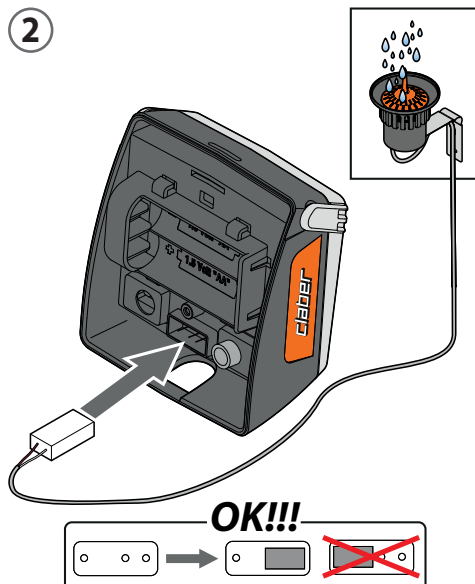
SENZOR ZA KIŠU (RAIN SENSOR). Programator je dizajniran za spajanje na senzor za kišu (Rain Sensor), preko kabela (šifra 90915) ili preko radio frekvencija (šifra 90831). Kada količina kišnice unutar senzora za kišu prijeđe 5 mm, senzor automatski obustavlja zalijevanje te nastavlja kada voda ispari.

ŽIČANO SPOJEN SENZOR ZA KIŠU. Uklonite unaprijed instalirani zaštitni kratkospojnik s kontakata bez upotrebe alata. Ako se senzor Rain Sensor ne upotrebljava, prenosnik mora ostati na mjestu inače programator neće izvršiti automatsko navodnjavanje već samo ručno. Spojite konektor senzora. Uvjerite se da dvožilni kabel ulazi kroz za to predviđen otvor u donjem dijelu programatora.

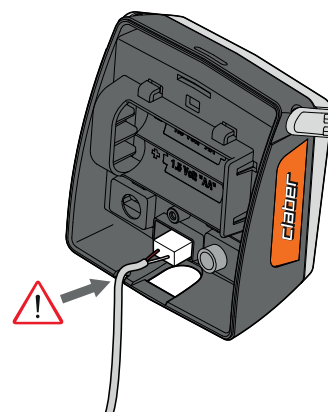
①



②

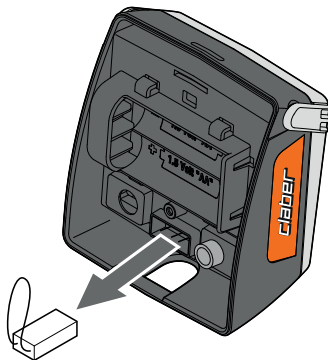


③

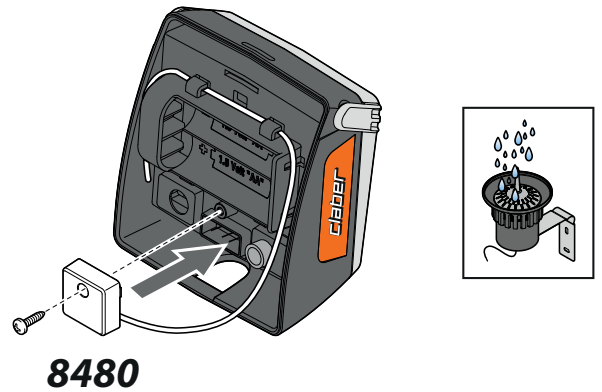


SENZOR ZA KIŠU RF. Uklonite unaprijed instalirani zaštitni kratkospojnik s kontakata bez upotrebe alata. Ako se senzor Rain Sensor ne upotrebljava, prenosnik mora ostati na mjestu inače programator neće izvršiti automatsko navodnjavanje već samo ručno. Instalirajte RF sučelje senzora za kišu (šifra 8480), provlačeći žičanu antenu u kroz odgovarajuće držače.

1

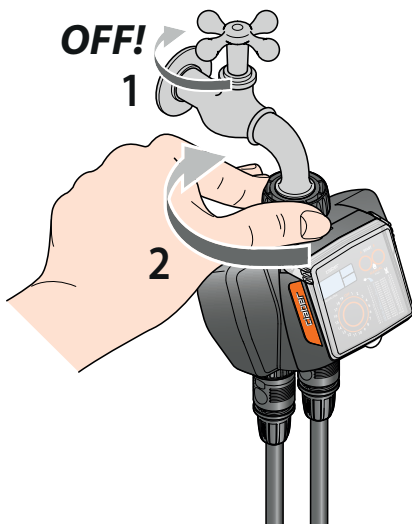


2

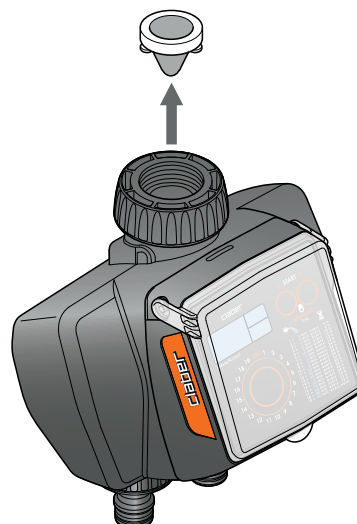


ČIŠĆENJE I ODRŽAVANJE. Operite filtar na kraju svake sezone i redovno ga provjeravajte. Zatvorite slavinu i otpustite maticu steznog prstena okretanjem u smjeru suprotnom od kazaljke na satu. Odvijte 3/4" stezni prsten konektora za slavinu okrećući ga u smjeru kazaljke na satu. Uklonite filtar i isperite ga pod mlazom vode. Nakon pranja sve ponovno sastavite.

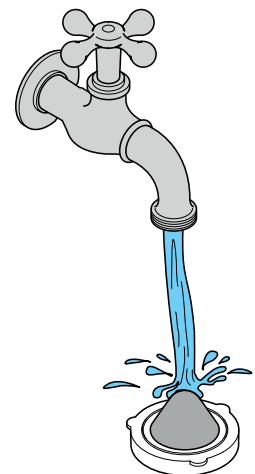
1



2



3



ČIŠĆENJE I ODRŽAVANJE. Na kraju sezone, prije početka zimskog mraza, skinite programator sa slavine, izvadite bateriju i spremite ga na suho i zatvoreno mjesto na temperaturi iznad 3°C.

